



АДМИНИСТРАЦИЯ ГОРОДА ПЕРМИ
ДЕПАРТАМЕНТ ЗЕМЕЛЬНЫХ ОТНОШЕНИЙ

РЕШЕНИЕ

о размещении объектов № 21-01-45-287 от 14 СЕН 2021

г. Пермь, ул. Сибирская, 15

Департамент земельных отношений администрации города Перми в соответствии с пунктом 3 статьи 39.36 Земельного кодекса Российской Федерации, Положением о порядке и условиях размещения объектов на землях или земельных участках, находящихся в государственной или муниципальной собственности, на территории Пермского края без предоставления земельных участков и установления сервитутов, публичного сервитута, утвержденным постановлением Правительства Пермского края от 22 июля 2015 г. № 478-п, заявлениями от 03 сентября 2021 г. № 21-01-06-13525, от 10 сентября 2021 г. № 2101-06-13784

разрешает ОАО «МРСК Урала» (ИНН 6671163413, ОГРН 1056604000970, место нахождения: 620026, г. Екатеринбург, ул. Мамина-Сибиряка, 140)

размещение объекта: линии электропередачи классом напряжения до 35 кВ, а также связанные с ними трансформаторные подстанции, распределительные пункты и иное предназначенное для осуществления передачи электрической энергии оборудование, для размещения которых не требуется разрешения на строительство (КТПП 6/0,4 кВ)

способ размещения объекта: наземный

на землях: государственная собственность на которые не разграничена

на срок: бессрочно

местоположение: Пермский край, г. Пермь, Ленинский район, ул. Разгуляйская

Территория, согласно схеме, расположена в зоне с особыми условиями использования территорий: приаэродромная территория аэродрома аэропорта Большое Савино; в прочей зоне ограничения: зона катастрофического затопления.

ОАО «МРСК Урала»:

1. соблюдать Правила использования воздушного пространства, установленные постановлением Правительства Российской Федерации от 11 марта 2010 г. № 138 «Об утверждении Федеральных правил использования воздушного пространства Российской Федерации»;

2. не допускать на земельном участке размещение объектов без обеспечения инженерной защиты таких объектов от затопления, подтопления;

3. в соответствии с пунктом 7(2) Положения о порядке и условиях размещения объектов на землях или земельных участках, находящихся в государственной или муниципальной собственности, на территории Пермского края без предоставления земельных участков и установления сервитутов, публичного сервитута, утвержденного постановлением Правительства Пермского

края от 22 июля 2015 г. № 478-п, представить в департамент земельных отношений в течении 1 месяца с момента размещения объектов материалы контрольной геодезической съемки размещенных объектов на бумажном и электронном носителях на безвозмездной основе.

Приложение: схема предполагаемых к использованию земель или части земельного участка (на 1 л. в 1 экз.).

Начальник отдела предоставления
земельных участков по работе с
юридическими лицами



С.С. Бажина

Схема предполагаемых к использованию земель или части земельного участка на кадастровом плане территории

Объект: "КТПП 6/0,4 кВ"

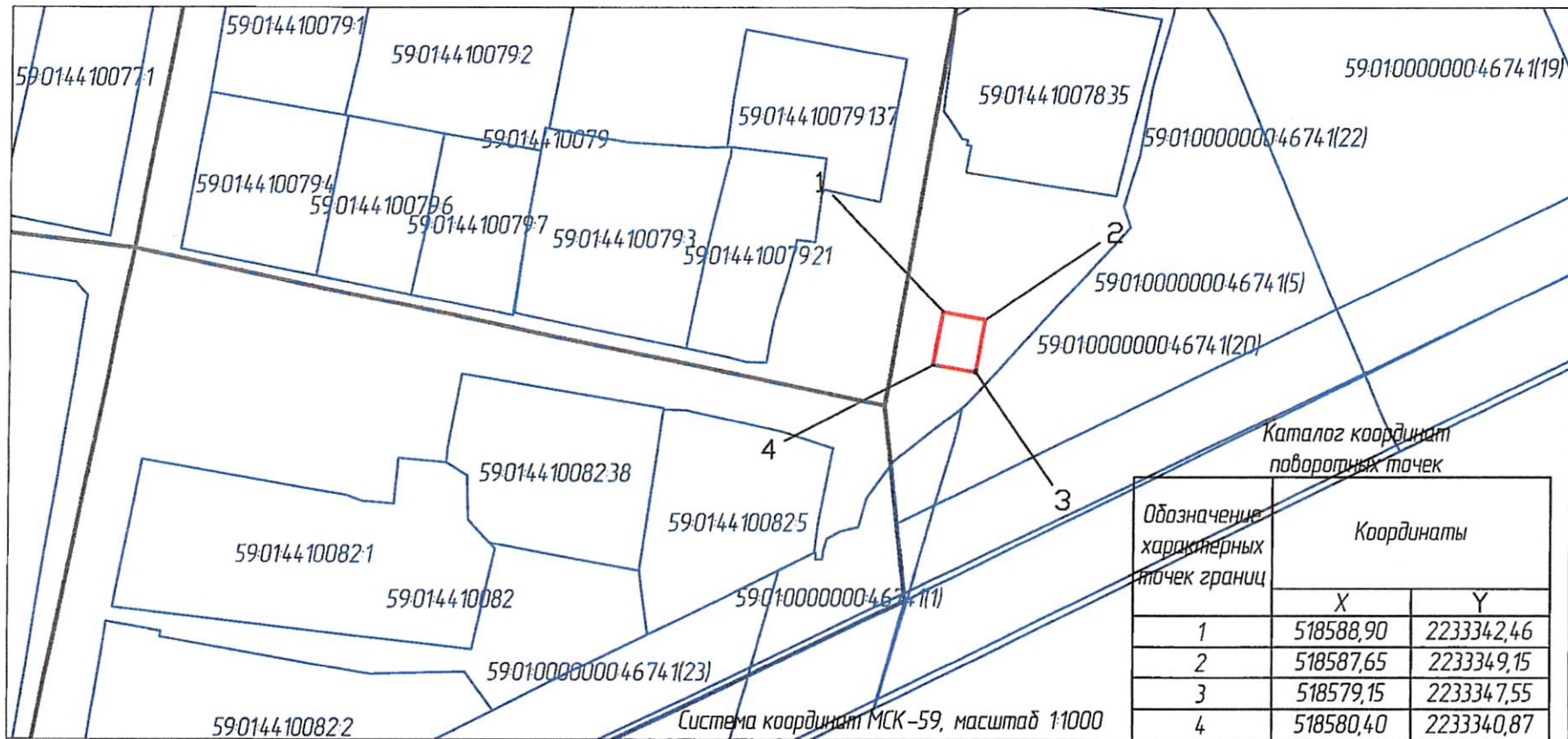
Местоположение: г. Пермь, Ленинский район, ул. Разгуляйская

Площадь земель или части земельного участка, кв.м.: 58,3

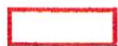
Категория земель: Земли населенных пунктов

кадастровый квартал: 59014410078

Описание границ смежных землепользователей: от точки 1 до точки 4 земли МО "Пермский городской округ"



Условные обозначения



Вновь образованная часть границы земельного участка

1,2,3...

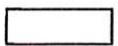
Номера поворотных точек

2

Кадастровые номера земельных участков по сведениям ЕГРН



Границы земельных участков включенных по сведениям ЕГРН



Границы кадастрового квартала по сведениям ЕГРН

Заявитель по доверенности от ОАО "МРСК

Урала" Жулик А.В.

Доверенность № 13-280-2021 от 28.05.2021 г.